

**Некоммерческое образовательное частное учреждение
дополнительного профессионального образования
«Институт профессионального кадровика»**

УТВЕРЖДАЮ

Директор НОЧУ ДПО

«Институт профессионального кадровика»

В.В. Кофанова

2015 года



ПРАВИЛА

пользования электронной библиотечной системой

1. Общие положения

1.1. Электронная библиотечная система (далее ЭБС) – это информационная система, обеспечивающая сохранность и эффективное использование коллекции электронных документов, доступная как для пользователей, так и через телекоммуникационные сети.

1.2. ЭБС в своей работе руководствуется Конституцией РФ, Гражданским кодексом РФ, Федеральными законами «О библиотечном деле», «Об информации, информатизации и защите информации» «Об образовании», Федеральным законом от 29.12.2012 № 273-ФЗ «Об образовании в Российской Федерации».

1.3. Настоящие правила составлены на основании Положения об ЭБС НОЧУ ДПО «Институт профессионального кадровика» (далее – Институт).

1.4. ЭБС обеспечивает пользователям доступ к электронному каталогу библиотеки IPRBooks, коллекции электронных ресурсов, коллекцию ресурсов удаленного доступа, пользование которыми определяется условиями лицензионных соглашений и находящихся во временном пользовании Института. Описание сервиса IPRBooks, а также инструкция к его использованию изложена в Приложении №1 к настоящему Положению.

1.5. Услуги, предоставляемые ЭБС, рассматриваются только как средство получения информации в образовательных и научных целях и не могут быть использованы для развлечений или в коммерческих целях.

2. Порядок обслуживания локальной ЭБС

2.1.1. Право пользования ЭБС предоставляется слушателям, преподавательскому составу и работникам Института.

2.1.2. Для слушателей реализован интернет-портал ЭБС <http://www.iprbookshop.ru>.

2.2. Пользователи ЭБС должны знать основы компьютерной грамотности, иметь навыки самостоятельной работы с электронными ресурсами, предоставляемыми ЭБС (библиографические, полнотекстовые).

2.4. Документы, имеющиеся в фонде ЭБС, за пределы ЭБС не выдаются, копированию не подлежат.

2.5. В случае обнаружения неисправностей компьютерного оборудования или программного обеспечения пользователь должен немедленно сообщить об этом в Институт.

2.6. Пользователь несет полную ответственность за документы ЭБС, находящиеся в его распоряжении в соответствии с действующим законодательством РФ.

3. Пользователи имеют право

- 3.1. Осуществлять доступ к информационным ресурсам ЭБС.
- 3.2. Работать с цифровыми носителями из фонда ЭБС.

4. Пользователю запрещается:

- 4.1. Использовать аудиовизуальные, электронные документы, не включенные в фонд ЭБС;
- 4.2. Самостоятельно предпринимать попытки устранения неисправностей компьютеров. За причинение материального ущерба ЭБС пользователь несет ответственность в соответствии с действующим законодательством;
- 4.3. Незаконно проникать в компьютерные сети и системы, нарушать их работоспособность.

5. Ответственность

- 5.1. Лица, нарушившие правила пользования ЭБС, лишаются права работы в ЭБС на основании устного распоряжения директора Института. Допуск в ЭБС после отстранения возможен только по распоряжению директора Института.

6. Методист обязан обеспечить:

- 6.1. Реализацию прав пользователя, установленных настоящими Правилами;
- 6.2. Качество и культуру обслуживания пользователя.

Уважаемые студенты, аспиранты и преподаватели!

Представлем Вам подробное описание сервисов и возможностей электронно-библиотечной системы IPReBooks.

Шаг 1. Авторизация

На сайте ЗБС IPReBooks (<http://www.iprebooks.org.ru>) в правом верхнем углу расположен блок авторизации. Для входа в систему необходимо ввести полученные в библиотеке логин и пароль (либо персональные учетные данные, если Вы уже зарегистрированы в системе). Если организация подключена по ip-адресу, то Вы будете автоматически авторизованы и сможете работать в системе.

Шаг 2. Регистрация

На странице регистрации выберите тип участия в системе (студент, аспирант, преподаватель) и заполните предлагаемые поля. После этого на указанный Вами адрес электронной почты будет отправлено сообщение с Вашими персональными учетными данными (имя пользователя и пароль), с которыми Вы сможете работать в системе в течение всего срока подписки Вашей организации.

Шаг 3. Работа в личном кабинете зарегистрированного пользователя

Личный кабинет пользователя (ЛК), прошедшего регистрацию, представляет собой персональный раздел с набором сервисов и инструментов для работы в ЗБС. Слева в ЛК расположено основное меню с разделами: профиль, чтение в режимах online и offline, дополнительные сервисы, новые поступления, сообщения и инструкции.

В разделе "Работа с изданиями в режиме online" представлены на сегодняшний день следующие функциональные подразделы: избранные издания, мои закладки, мои заметки, мои конспекты, история поисковых запросов, история работы, ссылки рекомендуемой литературы.

Раздел "Чтение изданий в режиме offline" — эксклюзивная услуга ЗБС IPReBooks, предоставляющая своим пользователям возможность бесплатно работать с любой книгой в режиме offline. Установив ПО IPReBooks BFF Reader, пользователь в течение всего срока подписки может скачивать издания и работать с книгой в локальном режиме. Это новое программное обеспечение IPReBooks Reader, которое заменило знакомое ПО ЗБС IPReBooks "Студент".

Также Вам предоставлена возможность просмотреть новые поступления за неделю и любой период. Практически каждый день мы дополняем базовую версию новыми актуальными книгами и периодическими изданиями, следите внимательно за обновлениями.

Раздел "Дополнительные сервисы" ориентирован на преподавателей и аспирантов. В настоящее время он включает в себя новый функционал по включению публикаций в РИПЦ (eLIBRARY.ru), в ближайшее время данный раздел будет дополнен возможностью загрузки работ в ЗБС и проверки их на плагиат (Antiplagiat.ru).

Шаг 4. Как найти книгу или журнал

Специально для наших пользователей создано несколько видов поиска, каждый из которых позволяет получить максимально быстро и точно нужные материалы в системе.

Шаг 4.1. Интуитивный поиск

Интуитивный полнотекстовый поиск на сайте позволяет найти издания с учетом подсчета коэффициента релевантности. Интуитивный поиск предусматривает 4 варианта получения результата:

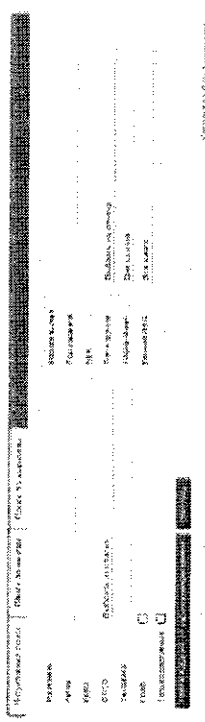
1. Поиск по любому слову, введенному в поисковую строку
2. Поиск по точному совпадению слова или фразы
3. Логический поиск — поисковый запрос с учетом дополнительных параметров
4. Расширенный поиск — использование дополнительного функционала для поиска, если каково-либо данные об издании уже известны.

Подробнее см. Справку по интуитивному поиску.

Шаг 4.2. Поиск по книгам

Данный вид поиска предусмотрен для тех пользователей, которым известны параметры изданий, которые необходимо найти. Для перехода к фильтрации следует кликнуть на соответствующей вкладке поискового блока.

Параметры, поля которых выделены цветом, работают по принципу автозаполнения — при вводе первых символов будет предложен список значений точно присутствующих в системе изданий.



К примеру, Вы хотите найти все издания издательства "Юнити-Дана". При вводе первых символов Вам будут предложены варианты. Вам остается только выбрать из списка нужное значение и нажать кнопку "Найти издания по заданным параметрам", расположенную внизу поискового блока.

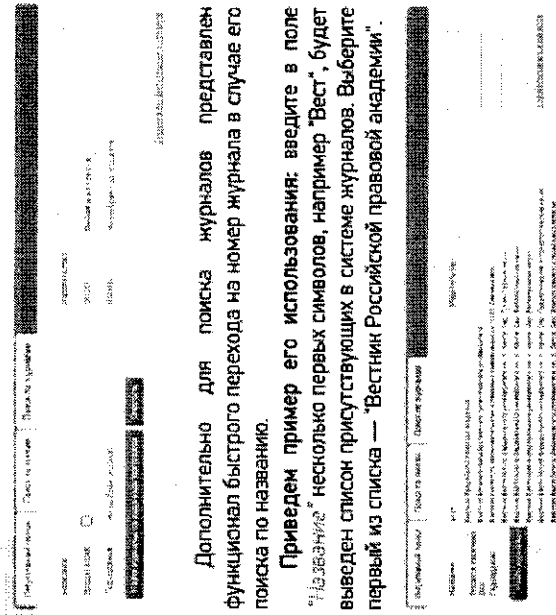
Следует помнить, что данный вид поиска построен по принципу пересечения результатов.

Например, если Вы дополнительно укажете год издания 2013, Вы получите список изданий издательства Юнити-Дана за 2013 год.

Шаг 4.3. Поиск по журналам

Для перехода к поиску по журналам следует кликнуть на соответствующую вкладку поискового блока.

Параметры, поля которых выделены цветом, также как при поиске книг, заполняются автоматически.



Дополнительно для поиска журналов представлен функционал быстрого перехода на номер журнала в случае его поиска по названию.

Приведем пример его использования: введите в поле "Название" несколько первых символов, например "Вест", будет выведен список присутствующих в системе журналов. Выберите первый из списка — "Вестник Российской правовой академии".

Обратите внимание, после выбора значения из предложенного списка будет автоматически сформирован список годов издания выбранного журнала.

Выберите интересующий год издания, автоматически будет сформирован список доступных номеров за данный год. При выборе номера журнала Вы будете перемещены на страницу с его описанием и доступным функционалом для чтения издания в online и offline режимах.

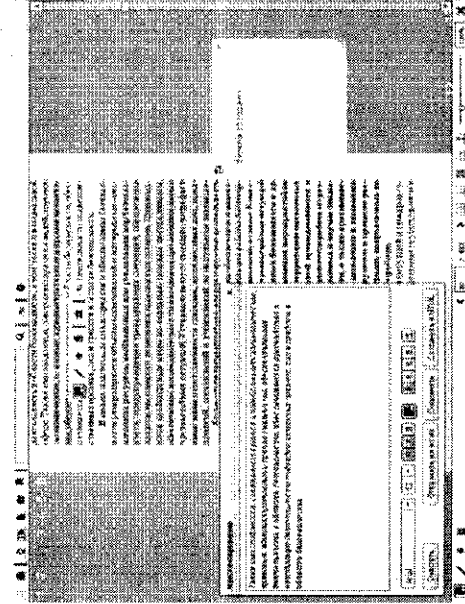
Фильтрация журналов, входящих в перечень ВАК. Отметьте галочкой поле "Входит в ВАК" и нажмите "Найти журналы по заданным критериям" для получения полного списка журналов, входящих в эту категорию.

Шаг 5. Чтение книги или журнала
Работа с изданиями каталога доступна пользователю только после прохождения процедуры персональной регистрации.

Шаг 5.1. Online режим чтения издания

Найдите нужное Вам издание и нажмите кнопку "Читать online" или "Чтение offline (BFF Reader)" (инструкция по установке и использованию находится в соответствующем разделе личного кабинета пользователя).

При клике на кнопку "Читать online" откроется окно со специальным программным обеспечением для работы с изданием. Для использования этого ПО требуется установка последней актуальной версии Adobe Flash Player для Вашего браузера (бесплатное программное обеспечение доступно по ссылке <http://get.adobe.com/ru/flashplayer/>).



При чтении издания на сайте доступны следующие опции:

1. **Навигация по содержанию**
В окне программного обеспечения для чтения издания Вы можете воспользоваться опцией просмотра оглавления. В случае если данные для оглавления находятся в обработке, кнопка будет заблокирована. Если оглавление доступно, то будет активна кнопка
2. **Печать отдельных страниц издания**
Опция "Печать" ограничена двадцатью процентами от общего количества страниц издания (в период действия подписки).
3. **Выделение текста**
Данная функция необходима для осуществления копирования, копирования, выделения цветом и зачеркивания. По умолчанию количество символов, которое можно выделить за один раз, равно 1000.
4. **Заметки с комментарием**
Вы можете без труда пометить интересные для Вас фрагменты текста нужных страниц, что максимально облегчит работу с изданием при будущих обращениях.
5. **Комментирование выделенного текста**
На выделенном тексте кликните правой кнопкой мышь и нажмите "Комментировать" или нажмите на значок .
6. **Закладки на избранные страницы**
При работе с изданием пользователю предоставляется возможность добавить интересующую страницу в список закладок. Для этого необходимо кликнуть на значок .
7. **Поиск по тексту**
8. **Поиск выделенного текста в СПС Гарант**
Выделяя текст на страницах издания, Вы одним нажатием на кнопку с иконкой сможете получить результат поискового запроса в online версии СПС Гарант.
9. **Выделение цветом текста издания**
Для того чтобы отметить определенный текст цветом, необходимо выделить его с помощью инструмента выделения текста, затем выбрать один из предлагаемых вариантов цветов и нажать на кнопку .
10. **Зачеркивание**
11. **Навигация по страницам издания**
12. **Масштабирование**
13. **Полноэкранный режим просмотра**

Все издания в системе представлены в векторном формате, позволяющем без потери качества увеличивать страницы до необходимого размера. Эта функция отлично помогает пользователям с плохим зрением.

Шаг 5.2. Offline режим чтения издания

Специально для наших пользователей предусмотрена возможность работать с изданиями в режиме offline.

Скачайте и установите BFF Reader из раздела личного кабинета "Чтение изданий в режиме offline".

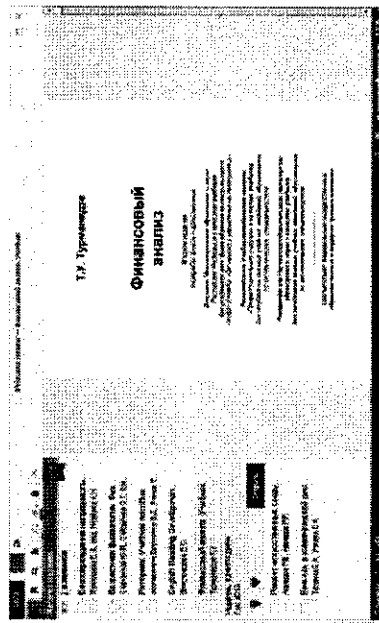
Скачайте любое доступное Вам издание со страниц электронно-библиотечной системы IPBooks и работайте в течение всего срока подписки без подключения к интернету. Без установки программного обеспечения чтение изданий в offline режиме будет недоступно.

Примечание: Не все издания могут быть доступны для скачивания, данный сервис предоставляется бесплатно и является вспомогательным при работе с ЭБС.

Доступные сервисы при работе с изданием в режиме offline.

1. **Автоматическое форматирование собственных файлов в зависимости от скачивания и одновременного открытия издания**
Двойным щелчком запустите издание для чтения. Специально разработанный формат будет интерпретироваться системой именно для ПО IPBooks BFF Reader и открываться в нем.
2. **Возможность добавлять издания в избранное**
Отмечайте интересные издания, добавляя их в избранное. Чтобы добавить издание в избранное, кликните правой кнопкой мыши на интересующем издании и нажмите соответствующий пункт появившегося меню.
3. **Ограниченное копирование текста**
Как и при online чтении изданий, Вам доступна функция копирования текста изданий с единовременным ограничением в 1000 символов за операцию.
4. **Создание заметок с быстрой навигацией по ним или "цитирование"**
Правой кнопкой мыши на выделенном участке текста Вы можете вызвать контекстное меню. Одной из функций этого меню является создание мини-цитаты, которая поместит выбранный текст в панель заметок, сохранив при этом текст цитаты и создав возможность быстрого перехода на страницу, на которой она была создана.
5. **Поиск выделенного текста издания в СПС Гарант**
6. **Закладки на избранные издания (добавление, удаление, быстрый переход)**
7. **Выделение участков текста цветом с возможностью выделения выделенного**
8. **Зачеркивание**
9. **Горизонтальная зачеркивания**

При наведении на иконки инструментов и панелей в подсказках при наличии будет указана комбинация клавиш для выполнения того или иного действия.



Желаем Вам успешной работы в системе!